

ASOCIACIÓN TERRAS DE LUGO

REGULAMENTO DE RÉXIME INTERNO

TÍTULO PRIMEIRO DA ASOCIACIÓN

Art. 1 A Asociación TERRAS DE LUGO rexerese polos seus Estatutos sociais inscritos no rexistro da Consellaría de Presidencia, Administracións Públicas e Xustiza, da Xunta de Galicia e, en todo o previsto neles, polo establecido neste Regulamento, así como polo disposto na Lei Orgánica 1/2002, do 22 de marzo, reguladora do dereito de asociación.

Art. 2 A Asociación TERRAS DE LUGO ten personalidade xurídica propia e independente das súas entidades sociais, con plena capacidade de obrar, podendo en consecuencia realizar toda clase de actos e contratos, e responderá ante terceiros dos acordos e actuacións validamente adoptados pola Asamblea Xeral e os seus órganos de administración e goberno.

Art. 3 A Asociación perseguirá os fins previstos no artigo 5 dos seus Estatutos, e todas as actividades que desenvolva a mesma, así como os seus órganos directivos e os membros destes, irán encamiñadas ao servizo de aqueles.

Art. 4 Para a consecución dos fins sociais, a Asociación poderá levar a cabo cantas actividades permita a legislación en vigor, as recollidas no apartado 2 do artigo 5 dos seus estatutos e especialmente as seguintes:

- Solicitar ante calquera entidade e executar, no seu caso, a realización de calquera programa ou proxecto relativo aos obxectivos cotemplados nos Estatutos da Asociación, para lograr o desenvolvemento integrado dos 7 concellos que configuran o Territorio de actuación do GDR-4 (segundo o mapa dos grupos de desenvolvemento rural para a aplicación do programa LEADER de Galiza 2007-2013).
- Promover o intercambio de información, boas prácticas, experiencias e metodoloxías de traballo, así como a busca de liñas de actuación conxunta con entidades análogas, xa sexa dentro do territorio do GDR-4, a nivel galego, estatal ou internacional.
- Realizar actividades de formación e animación sociocultural, económica, ambiental e de igualdade de oportunidades, que contribúan ao descubrimento e experimentación de novos enfoques de desenvolvemento integrado do Territorio do GDR-4.
- Editar materiais de promoción territorial, divulgativos ou didácticos en soporte escrito, audiovisual, multimedia... do Territorio do GDR-4.
- Así como aquelas outras que permitan unha maior efectividade e alcance dos obxectivos sociais, e que en definitiva supoñan unha aportación ao desenvolvemento global dos 7 concellos de actuación da Asociación.

TÍTULO SEGUNDO DAS ENTIDADES SOCIAIS

CAPÍTULO I DE ADMISIÓN

Art. 5 A Asociación TERRAS DE LUGO, estará integrada por un conxunto equilibrado e representativo dos interlocutores dos diferentes sectores socioeconómicos, tal e como recolle o artigo 6 dos Estatutos da Asociación.

Art. 6 Será especialmente valorada a experiencia que as entidades sociais e as persoas que as representan poidan aportar para unha maior eficacia e operatividade.

Art. 7 O ingreso na Asociación será solicitado por escrito dirixido ao Presidente/a da Asociación Terras de Lugo acompañando a seguinte documentación:

- Impreso de solicitude de ingreso en Terras de Lugo: certificado do secretario co visto e prace do presidente onde apareza o acordo tomado polo órgano competente da entidade solicitante (assemblea xeral, xunta directiva, pleno...) nomeando representante (e suplente se for preciso).
- Copia cotexada (polo rexistro de asociacións competente) da acta fundacional.
- Copia cotexada (polo rexistro de asociacións competente) dos estatutos.
- Copia simple do D.N.I. do(s) representante(s).
- Copia simple da tarxeta co código de identificación fiscal (CIF).
- Ficha cos datos da entidade (ANEXO IC do AGADER).
- Impreso solicitando o ingreso nunha das nove mesas sectoriais da Asociación Terras de Lugo (asinado polo secretario co visto e prace do presidente).
- Memoria detallada de actividades no territorio do GDR-4 (só se a sé da asociación está fóra) co fin de demostrar o "arraigo no Territorio".

Art. 8 As entidades que queiran formular o seu ingreso na Asociación deberán cumprir co requisito de ter un ano de actividade propia (referencia: data da assemblea de constitución) no ámbito territorial da Asociación.

Art. 9 Unha vez recibida e comprobada a documentación, o Presidente/a dará conta ordenando que se inclúa na orde do día da seguinte reunión da Xunta Directiva, para os fins que esta estime oportuno. A Xunta Directiva deberá resolver nun prazo non superior a dous meses dende a data da presentación.

Art. 10 Adoptado o acordo sobre a admisión favorábel, será comunicado á entidade solicitante, facendo entrega dun exemplar dos Estatutos e do Regulamento de Réxime Interno da Asociación.

Art. 11 No caso de que o acordo sexa negativo, o solicitante poderá recorrer ante a primeira Asemblea Xeral que teña lugar, debendo figurar este asunto expresamente na orde do día. Contra tal acordo non cabe ningún recurso.

CAPÍTULO II DOS DEREITOS E DEBERES DAS ENTIDADES SOCIAIS

Art. 12 Os dereitos das entidades sociais adquírense dende a data na que a Asociación Terras de Lugo acorda a súa admisión e desaparecen a partires do momento no que regulamentariamente se perde a calidade de entidade socia, tanto sexa por vontade propia como a consecuencia da instrución dun expediente de separación.

Art. 13 Todos os dereitos das persoas representantes das entidades sociais, son intransferíbeis e deben exercitarse por elas mesmas, non existindo a posibilidade do voto delegado, nin que unha persoa represente a máis dunha entidade.

Art. 14 Son dereitos dos/as representantes das entidades sociais titulares, os seguintes:

- a) Elixir e ser elixidos para formar parte da Xunta Directiva e doutros órganos que se poidan crear.
- b) Participar con voz e con voto nos órganos de goberno da Asociación.
- c) Obter información sobre calquera aspecto da marcha da Asociación que lle poda resultar de interese.
- d) Formular por escrito cantas suxestións estimen pertinentes en asuntos que afectan á Asociación.
- e) Participar nas actividades e actos sociais da Asociación na forma que, en cada caso, dispoña a Xunta Directiva.
- f) Ser compensado polos gastos de representación inherentes aos cargos directivos (quilometraxe e dietas segundo marca a lexislación vixente)

- g) Ser oídos con carácter previo á adopción de medidas disciplinarias contra eles e ser informados dos feitos que dean lugar a tales medidas.
- h) Impugnar os acordos dos órganos da asociación que estimen contrarios á lei, aos Estatutos e/ou ao Regulamento de Réxime Interno.
- i) Os demais que resulten das normas legais e dos Estatutos da Asociación, ou dos acordos validamente adoptados polos seus órganos sociais.

Art. 15 Todas as entidades sociais e os/as seus representantes terán as mesmas obrigas para coa asociación, a excepción de aqueles/as que ocupen cargos nos órganos directivos, que terán ademais os deberes inherentes aos seus respectivos cargos.

Art. 16 Serán obrigas das entidades sociais e os/as representantes, as seguintes:

- a) As entidades públicas deberán satisfacer unha cota de entrada de 300 € e unha anual de 100 €. As entidades privadas quedan exentas de cotas.
- b) Asistir ás asembleas xerais e acatar os Estatutos e os acordos validamente adoptados polos órganos sociais.
- c) Ocupar os cargos para os que resulten elixidos e desempeñar fielmente as obrigas inherentes a ditos cargos.
- d) Participar e realizar cantas tarefas lles sexan encomendadas pola Asemblea Xeral, a Xunta Directiva, as Mesas Sectoriais das que formen parte ou outros órganos que se creen.
- e) Ausentarse nos debates e votacións sobre asuntos nos que teñan interese directo por motivos de titularidade, económicos ou societarios, de parentesco até o terceiro grao de consanguinidade, afinidade ou adopción, ou de amizade íntima ou inimidade manifesta.
- f) Fomentar os obxectivos que promove a asociación.
- g) Cumprir os demais deberes que resulten dos preceptos legais e estatutarios ou dos acordos validamente adoptados polos órganos sociais.

Art. 17 O incumprimento dos deberes das entidades sociais e dos/as seus representantes, poderán ocasionar a suspensión temporal dos dereitos acordada pola Xunta Directiva. Unha vez restablecidas as obrigas recuperará a súa condición de socio.

CAPÍTULO III DA PERDA DA CONDICIÓN DE ENTIDADE SOCIA E BAIXA/SUBSTITUCIÓN DE MEMBROS DOS ÓRGANOS DE GOBERNO

Art. 18 As entidades sociais poderán solicitar en calquera momento a separación voluntaria da Asociación. A petición deberá facerse por escrito dirixido ao presidente/a e incluírse na orde do día da seguinte sesión que celebre a Xunta Directiva, que acordará, sen máis trámites a separación.

Art. 19 A separación da entidade socia poderá así mesmo ter lugar:

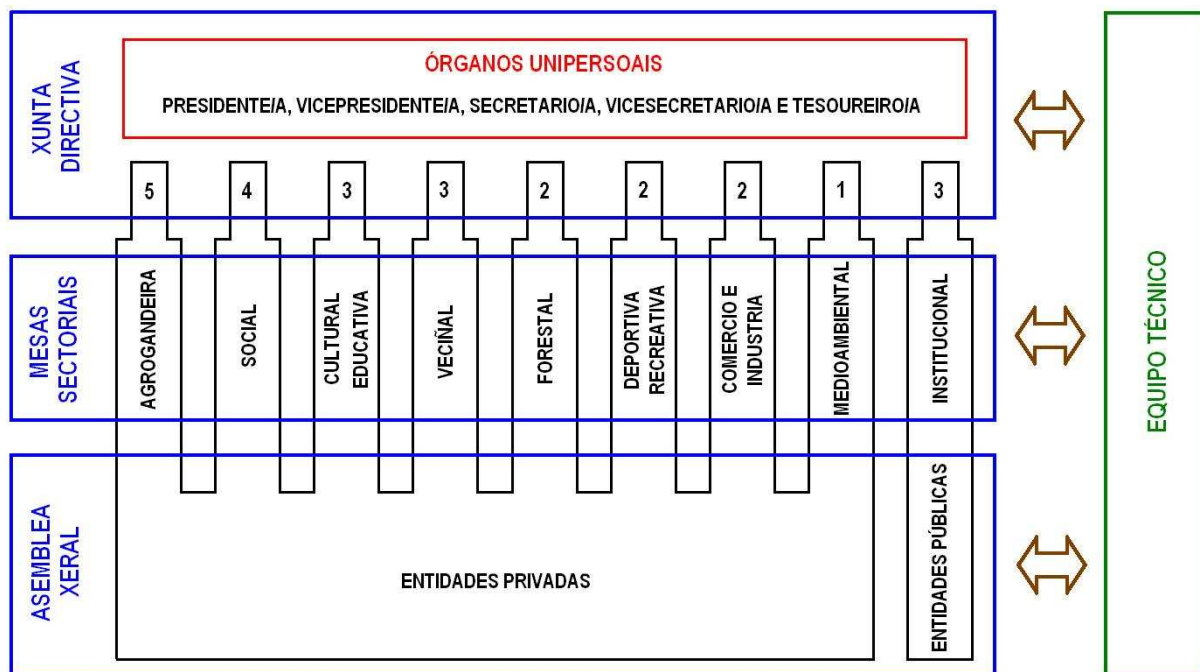
- a) Cando as persoas representantes das entidades sociais falten (inxustificadamente) de xeito reiterado ás reunións:
 - Xunta Directiva: amoestación por escrito á terceira falta e expulsión da Xunta Directiva á sexta.
 - Asemblea Xeral e Mesas Sectoriais: amoestación por escrito á cuarta falta e perda do carácter da entidade socia á oitava.
- b) Cando cometan actos que prexudiquen o desenvolvemento dos obxectivos e fins sociais da Asociación, ou que impidan o bo funcionamento da mesma. Dado o caso, deberá existir un informe do Equipo Técnico, que deberá ser valorado pola Xunta Directiva e ratificado pola Asemblea Xeral na seguinte reunión.
- c) No caso das entidades de carácter público, será motivo de expulsión non estar ao corrente do pago das cotas do ano anterior que teñen comprometidas coa Asociación á data da celebración da Asemblea Xeral Ordinaria.

Art. 20 A separación da Asociación dunha entidade socia, xa sexa con carácter voluntario ou como consecuencia dun expediente de separación, non lle eximirá de satisfacer as obrigas e compromisos de toda natureza que teñan pendentes coa Asociación.

Art. 21 En caso de baixa de calquera dos membros da Xunta Directiva, a Mesa Sectorial afectada proporá un suplente que será elixido pola Asemblea Xeral. Se ademais fora un órgano unipersonal da asociación a Xunta Directiva proporá o suplente de entre os membros da Xunta Directiva.

TÍTULO TERCEIRO DOS ÓRGANOS E FUNCIÓNS

Art. 22 Esquema de organización da Asociación:



Art. 23 De acordo cos Estatutos da Asociación, existen tres órganos de decisión: Asemblea Xeral, Mesas Sectoriais e Xunta Directiva.

Art. 24 A Asemblea Xeral é o órgano onde participan a totalidade das entidades sociais. As funcións, convocatorias, adopción de acordos e composición aparecen perfectamente regulamentadas nos Estatutos da Asociación.

Art. 25 Forma de exercer o voto na Asemblea Xeral:

- As persoas representantes das entidades sociais só poderán ser representantes oficialmente dunha entidade, en calquera dos órganos de goberno da Asociación, e non poderán delegar o voto.
- Cada membro da Asemblea contará cunha tarxeta para a identificación do voto que se realizará en tres quendas: voto a favor, voto en contra e abstención. As persoas que non emitan voto en ningunha das quendas considerarase que se absteñen.
- As votacións realizaranse, por regra xeral, de forma pública, polo sistema de man alzada.
- Poderán solicitar votacións secretas: O Presidente/a en nome da Xunta Directiva ou de calquera dos/as representantes de cada Mesa.
- A solicitude de votación secreta en un ou varios puntos da orde do día, será presentada antes de iniciar a sesión ao Presidente/a da Asemblea para sometela a votación, a

proposta deberá contar co apoio da maioría simple das persoas presentes, antes do inicio da mesma.

- f) En caso de votación secreta, facilitarase un espazo que garanta a confidencialidade de emisión de voto, onde os/as representantes disporán de papeletas con voto afirmativo, negativo e en branco. A papeleta elixida deberá ser depositada nunha urna.
- g) As persoas responsábeis do proceso electoral deberán garantir o carácter secreto do voto.

Art. 26 Regulación dos debates:

- a) As sesións comezarán preguntando o Presidente/a se algún Membro da Asemblea desexa formular algunha observación a Acta da sesión anterior que, previamente, será distribuída coa convocatoria. Se non existisen observacións, cosiderarase aprobada. En caso contrario debateranse e decidirán as rectificacións que procedan.
- b) En ningún caso poderá modificarse o fondo dos acordos adoptados e só caberá subsanar os meros erros materiais ou de feito.
- c) Ao reseñar en cada Acta a lectura e aprobación da anterior consignaranse as observacións e rectificacións practicadas.
- d) Todos os asuntos debateranse e votarán pola orde en que estivesen relacionados na Orde do Día.
- e) Non obstante o disposto no número anterior, o Presidente/a pode alterar a orde dos temas, ou retirar un asunto cando a súa aprobación esixira unha maioría especial e esta non puidese obterse non momento previsto inicialmente na Orde do Día.
- f) Calquera membro poderá pedir durante o debate a retirada dalgún expediente incluído, ao efecto de que se incorporen ao mesmo documentos ou informes: e tamén que o expediente quede sobre a mesa, aprazándose a súa discusión para a seguinte sesión. En ambos casos, a petición será votada tras rematar o debate, e antes de proceder a votación sobre o fondo do asunto. Se a maioría votase a favor da petición non haberá lugar a votar a proposta de acordo.
- g) A consideración de cada punto incluído na Orde do Día comezará coa lectura, íntegra ou en extracto. A solicitude de calquera deberá darse lectura íntegra a aquelas partes do expediente ou do informe que se considere convinte para a súa mellor comprensión.
- h) Se ninguén solicitase a palabra trala lectura, o asunto someterase directamente a votación.
- i) Se se promove debate, as intervencións serán ordeadas polo Presidente/a conforme as seguintes regras:
 - 1) Só se poderá facer uso da palabra previa autorización do Presidente/a.
 - 2) debate iniciarase cunha exposición e xustificación da proposta.
 - 3) A continuación, os asistentes que queiran consumirán un primeiro turno. O Presidente/a velará para que todas as intervencións teñan igual oportunidade.
 - 4) Quen se considere aludido por unha intervención poderá solicitar do Presidente que se lle conceda un turno por alusións, que será breve e conciso.
 - 5) Se o solicitara alguén, procederase a un segundo turno. Consumido este, o Presidente pode dar por rematada a discusión que se pechará cunha intervención do mesmo.
 - 6) Non se admitirán outras interrupcións que as do Presidente/a para chamar ao orde ou a cuestión debatida.
 - 7) Os asistentes poderán, en calquera momento da sesión, pedir a palabra. O Presidente/a resolverá o que proceda, sen que por este motivo se entable debate algún.
 - 8) Os membros da Xunta Directiva poderán intervir cando foron requiridos polo Presidente/a por razóns de asesoramento técnico ou aclaración de conceptos.
 - 9) O Presidente/a poderá chamar ao orde a calquera membro asistente á sesión que:
 - Profira palabra ou verta conceptos ofensivos ao decoro do Grupo ou dos seus Membros, das Institucións Públicas, ou de calquera outra persoa ou entidade.
 - Produza interrupcións ou de calquera outra forma, altere a orde das sesións.
 - Pretenda facer uso da palabra sen que se lle concedera ou unha vez que lle fose retirada.

- 10) Despois de tres chamadas á orde na mesma sesións, con advertencia na segunda das consecuencias dunha terceira chamada, o Presidente poderá ordearlle que abandone o local no que se esté celebrando a reunión, adoptando as medidas que considere oportunas para facer efectiva a expulsión.
- 11) Finalizado o debate dun asunto, procederase á súa votación.
- 12) Antes de comezar a votación o Presidente/a aclarará de maneira concisa os termos da mesma e o xeito de emitir o voto.
- 13) Unha vez iniciada a votación non se pode interromper por ningún motivo. Durante o desenvolvemento da votación ordinaria, o Presidente/a declarará o acordado.
- 14) Inmediatamente despois de rematar a votación, o Presidente/a computará os sufraxios emitidos e anunciará en voz alta o seu resultado, en vista do que o Presidente/a proclamará o acordo adoptado.

Art. 27 As Mesas Sectoriais son órganos de representación fundamentais na Asociación coa función de propoñer aos seus representantes na Xunta Directiva, achegar os órganos de decisión á realidade dos diferentes sectores, respondendo aos principios de información e sensibilización da poboación local, favorecendo a emerxencia de ideas e iniciativas co fin de potenciar os fins da Asociación. As mesas sectoriais organizaranse do seguinte xeito:

- a) Reunións con carácter vinculante, convocadas polo Presidente/a da asociación: establécese como mínimo unha reunión por semestre, e como máximo tantas acorde a Xunta Directiva, a proposta do Presidente/a da Asociación.
- b) Reunións con carácter informativo, de estudo, elaboración de propostas...: tantas consideren necesarias as persoas representantes da mesa na Xunta Directiva ou mediante a solicitude conxunta dun mínimo do 50% das entidades socias da Mesa.
- c) A Asociación garantirá os medios materiais e técnicos necesarios para levar a cabo de forma axeitada o funcionamento das Mesas Sectoriais.

Art. 28 Forma de exercer o voto nas Mesas Sectoriais:

- a) As persoas representantes das entidades sociais só poderán ser representantes oficialmente dunha entidade e non poderán delegar o voto.
- b) As votacións pódense levar a cabo a mán alzada ou de maneira secreta segundo o decida a maioría antes do comezo da votación.
- c) O proceso de elección dos representantes de cada mesa sectorial na Xunta Directiva establécese como segue:
 - Se se presentan máis candidatos que postos a cubrir na Xunta Directiva establécese unha única votación, na que cada membro da mesa sectorial só pode votar a un candidato. Sairán escollidas as persoas máis votadas. En caso de empate, realizaríase unha segunda votación entre os candidatos afectados. Para que a Xunta Directiva sexa o máis representativa posíbel a nivel territorial, nas mesas con tres ou menos representantes na Xunta Directiva, cada un deles deberá pertencer a un concello distinto (concello no que teña a sé social, fiscal, administrativa ou no que desenvolva máis actividades), mentres que as mesas con máis de tres representantes poderán ter, como máximo, dous representantes dun mesmo concello. Por outra banda hai que ter en conta a presenza dos colectivos sinalados no apartado 2 do artigo 15 dos estatutos.
 - Se se presentan tantos candidatos como postos, quedarían escollidos automaticamente sen necesidade de votación (e sen necesidade de cumprir o anterior criterio de representatividade territorial).
 - Se se presentan menos candidatos que postos, os candidatos serían escollidos sen necesidade de votación mentres que o resto de postos quedarían vacantes. As Mesas Sectoriais afectadas poderán cubrir en calquera momento as vacantes, coa posterior aprobación da Asemblea Xeral.

Art. 29 A Xunta Directiva é un órgano de goberno coa composición, funcións e procedemento de convocatoria e adopción de aordos perfectamente delimitado polos Estatutos. Dela emerxerán os órganos unipersoais da Asociación.

Art. 30 Forma de exercer o voto na Xunta Directiva:

- a) Cada membro da Xunta Directiva ten un voto. O Presidente/a ten voto de calidade en caso de empate.
- b) As persoas representantes das entidades sociais só poderán ser representantes oficialmente dunha entidade e non poderán delegar o voto.
- c) As votacións pódense levar a cabo a mán alzada ou de maneira secreta segundo o decida a maioría antes do comezo da votación.
- d) O proceso de elección dos órganos unipersoais: presidente/a, vicepresidente/a, secretario/, vicesecretario/a e tesoureiro/a, efectuarase como segue:
 - Realizarase unha votación por cada cargo na orde antes mencionada.
 - Presentaranse candidatos para os postos e procederase á súa votación. En caso de empate, realizarase unha segunda votación tras un período de quince minutos. De seguir dándose o empate podería pospoñerse a súa elección para outro día.
 - En caso de non haber candidatos voluntarios, os membros da Xunta Directiva poden propoñer candidatos para a súa elección.
 - De só haber un candidato quedaría elixido directamente sen necesidade de votación.

Art. 31 O perfil do Equipo Técnico reflexado no Organigrama funcional, será a estrutura técnica para LEADER 2007-2013, e manterase ata finalizar a xestión do Proxecto.

Art. 32 Réxime económico:

- a) Cotas. Como se indicou no artigo 17, as entidades públicas deberán satisfacer unha cota de entrada de 300 € e unha anual de 100 €. As entidades privadas quedan exentas de cotas.
- b) O Presidente da Asociación soamente terá competencia para realizar pagos sen aprobación específica ou autorización concreta para aqueles gastos previamente presupostados e aprobados en Xunta Directiva. Cando estes gastos se refiran a contratos ou compromisos aprobados e en vigor, os pagos faranse automaticamente sen aprobación específica. Se a aprobación non fora concreta, o límite destes pagos queda fixado en 3.000 €.
- c) Para os gastos indicados no apartado anterior, o Presidente/a quedará obrigado a levalos a todas as sesións ordinarias da Xunta Directiva, para o refrendo definitivo no seu caso.

Art. 33 Control e fiscalización da Asociación:

- a) Rexistro de Entradas e Saídas.
- b) Actas das sesións da Xunta Directiva.
- c) Actas das Mesas Sectoriais.
- d) Actas da Asemblea Xeral.
- e) Actas trimestrais de gasto da Xunta Directiva.
- f) Libro de matrícula do persoal.
- g) Libro de Inspección de Traballo.
- h) Plan contable da Asociación.

A Asemblea poderá establecer outros medios de control que estime necesarios nun momento dado.

Art. 34 Protección de Datos: Todos os socios se comprometen a manter a confidencialidade de datos e documentos ou calquera outro tipo de información da Asociación.

Art. 35 Aplicación deste regulamento: Este regulamento de réxime interno empeza a rexer en todos os procedementos da Asociación toda vez que a Asemblea Xeral proceda a súa aprobación.